

LOGO



WEB Master

LOGO

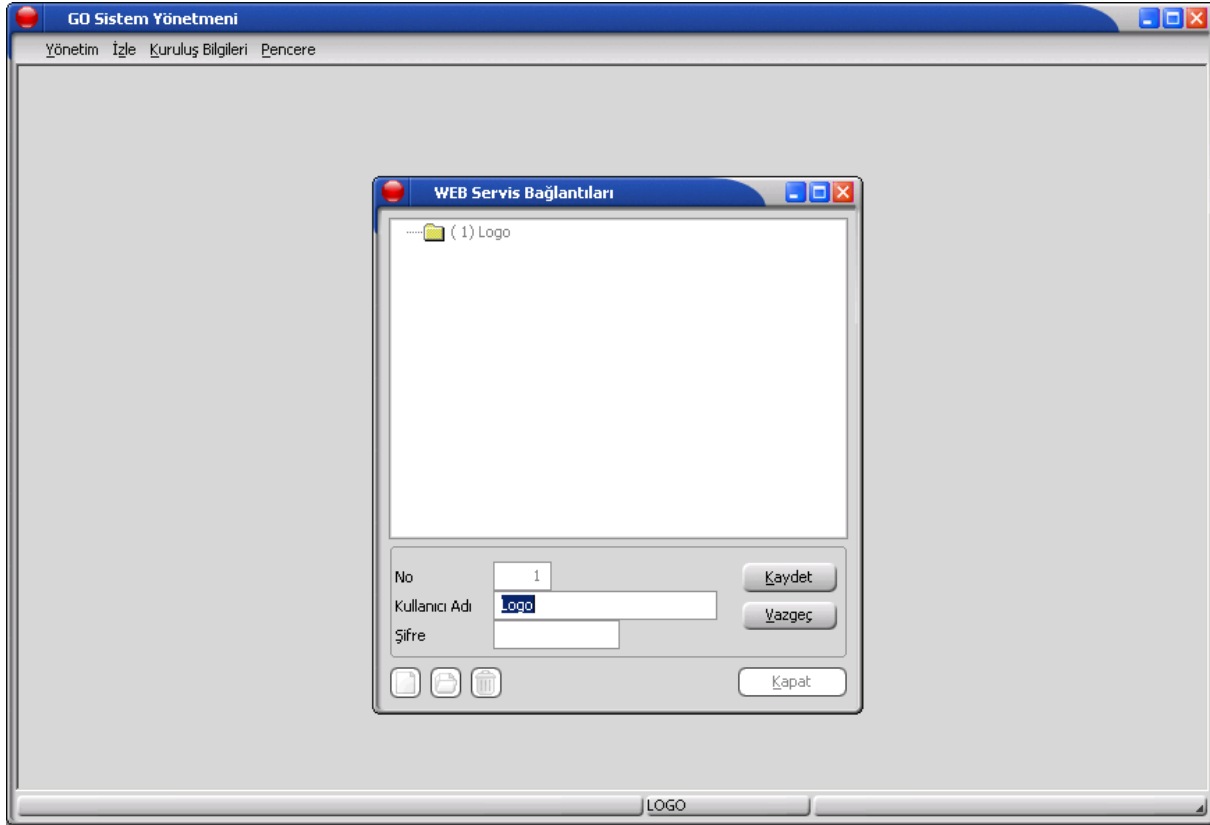
Ocak 2008

İçindekiler

Web Hizmeti Bağlantıları.....	3
WEB Sayfası Tasarımları	4
Tasarım Bilgileri.....	5
Genel Bilgiler	6
Duyurular	7
Kampanyalar.....	8
Linkler	9
Finansal Tablolar	10
WEB Hesabı ayarları.....	11
Go WebMaster	12

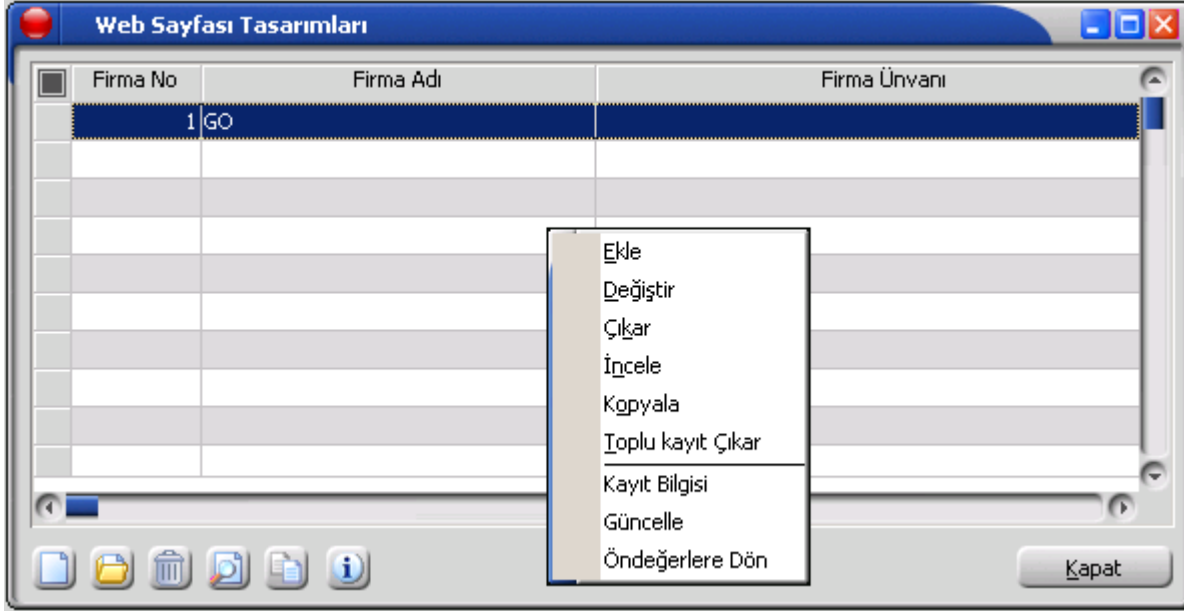
Web Hizmeti Bağlantıları

Web hizmeti için bağlantılar, Sistem Yönetmeni program bölümünde Yönetim menüsü altında yer alan Web Hizmeti Bağlantıları seçeneği ile kaydedilir.



WEB Sayfası Tasarımları

WEB sayfasında yer alacak bilgiler, müşterilerin firmaya erişim bilgileri, firmanın finansal bilgileri, uygulanacak kampanyalar ve ulaşılacak diğer linkler Web Sayfası Tasarımları ile kaydedilir. Web Sayfası Tasarımları Sistem Yönetmeni program bölümünde Yönetim menüsü altında yer alır.



Yeni tasarım kaydetmek ve kayıtlı tasarımlar üzerinde yapılacak işlemler için Web Sayfası Tasarımları Listesi'nde yer alan simgeler ile sağ fare tuşu menüsünde yer alan seçenekler kullanılır.

Tasarım Bilgileri

Web sayfası bilgileri tasarım penceresinde yer alan;

- Genel Bilgiler
- Duyurular
- Kampanyalar
- Linkler
- Finansal Tablolar

seçenekleri ile kaydedilir.

Web Sayfası Tasarımı

Firma No

Firma Adı

Firma Ünvani

Genel Bilgiler Duyurular Kampanyalar Linkler Finansal Tablolar

İletişim Bilgileri

Adres1

Adres2

Telefon1

Telefon2

Faks

E_Posta

İçerik Bilgileri

Finansal Tablolar Ürünler

İletişim Bilgileri Duyurular

Referanslar Kampanyalar

Kaydet Vazgeç

Genel Bilgiler

Genel bilgiler sayfasından tasarımın ait olduğu firma bilgileri ile web sayfası içerik bilgileri kaydedilir.

Firma Numarası: Web sayfasının ait olduğu firma numarasıdır. Kayıtlı firmalar listelenir ve web sayfasını kullanacak firma seçilir.

Seçilen firmanın adı ve ünvanı ilgili alanlara aktarılır.

İletişim Bilgileri

İletişim Bilgileri bölümündeki alanlara, firma tanımında Genel seçeneği ile kaydedilen adres, telefon, faks gibi erişim bilgileri ile diğer bilgiler aktarılır. Bu alanlara doğrudan bilgi girilemez.

İçerik Bilgileri

Web sayfasında yer alacak içerik bilgileri bu bölümde kaydedilir. Sayfada yer alacak seçenekler işaretlenerek seçilir.

Tasarım penceresinde yer alan **Giriş Metni** seçeneği Giriş sayfası için Go sayfa Editörü ile veri hazırlamayı sağlar.

Tarihçe Ekle seçeneği ile firma ait tarihçe bilgileri yine Go sayfa editörü ile hazırlanır.

Duyurular

Web sayfasında yer alacak duyurular tasarım penceresinde Duyurular seçeneği ile kaydedilir.

Web Sayfası Tasarımı

Firma No

Firma Adı

Firma Ürvanı

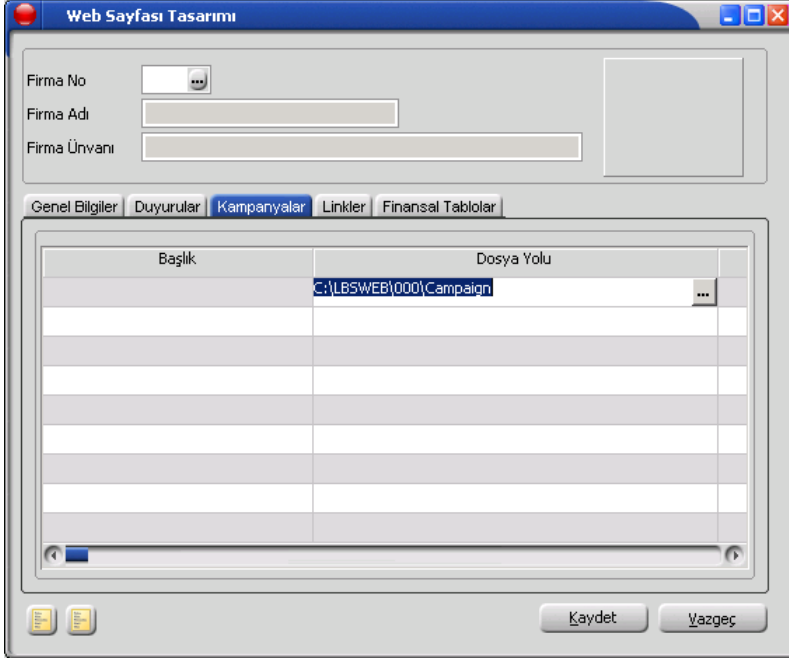
Genel Bilgiler **Duyurular** Kampanyalar Linkler Finansal Tablolar

Başlık	Dosya Yolu
	<input type="text"/>

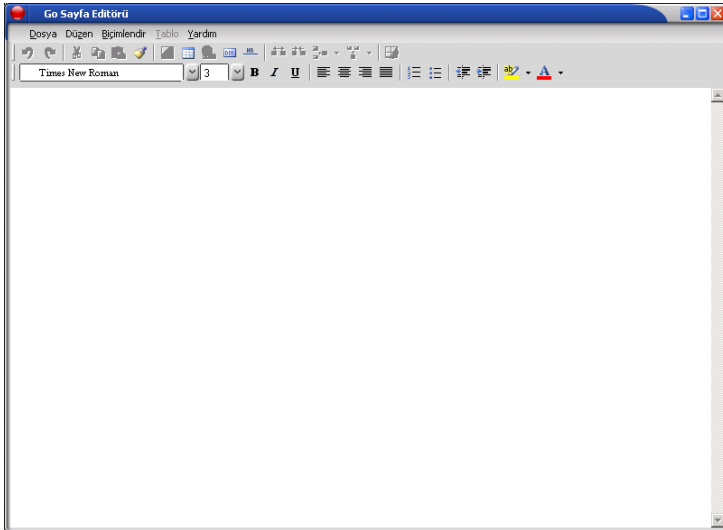
Kaydet Vazgeç

Kampanyalar

Firmanın uygulayacağı kampanyalar Web sayfası tasarım penceresinde Kampanyalar seçeneği ile kaydedilir. Dosya Yolu alanında (...) simgesi tıklandığında açılan sayfa editörü ile kampanya bilgileri istenen formatta hazırlanır.

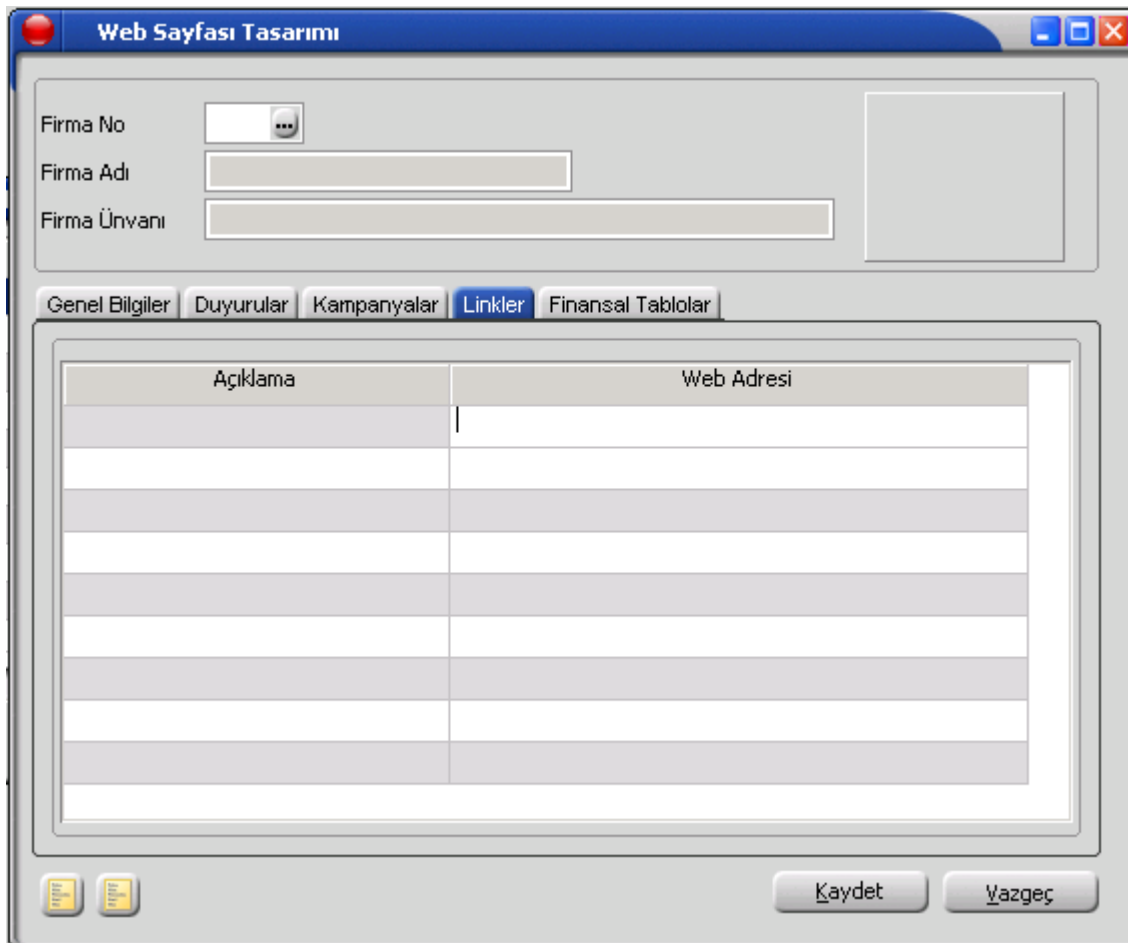


Dosya Yolu alanında GO Sayfa editörüne ulaşarak kampanya bilgileri kaydedilir.



Linkler

Web sayfasından ulaşılabilecek diğere web adresleri, tasarım penceresinde yer alan Linkler seçeneđi ile kaydedilir.



Açıklama	Web Adresi

Finansal Tablolar

Web sayfasında, firmaya ait finansal tabloların yer alacak olması durumunda, ilgili tablolar tasarım penceresinde yer alan Finansal Tablolar seçeneği ile kaydedilir.

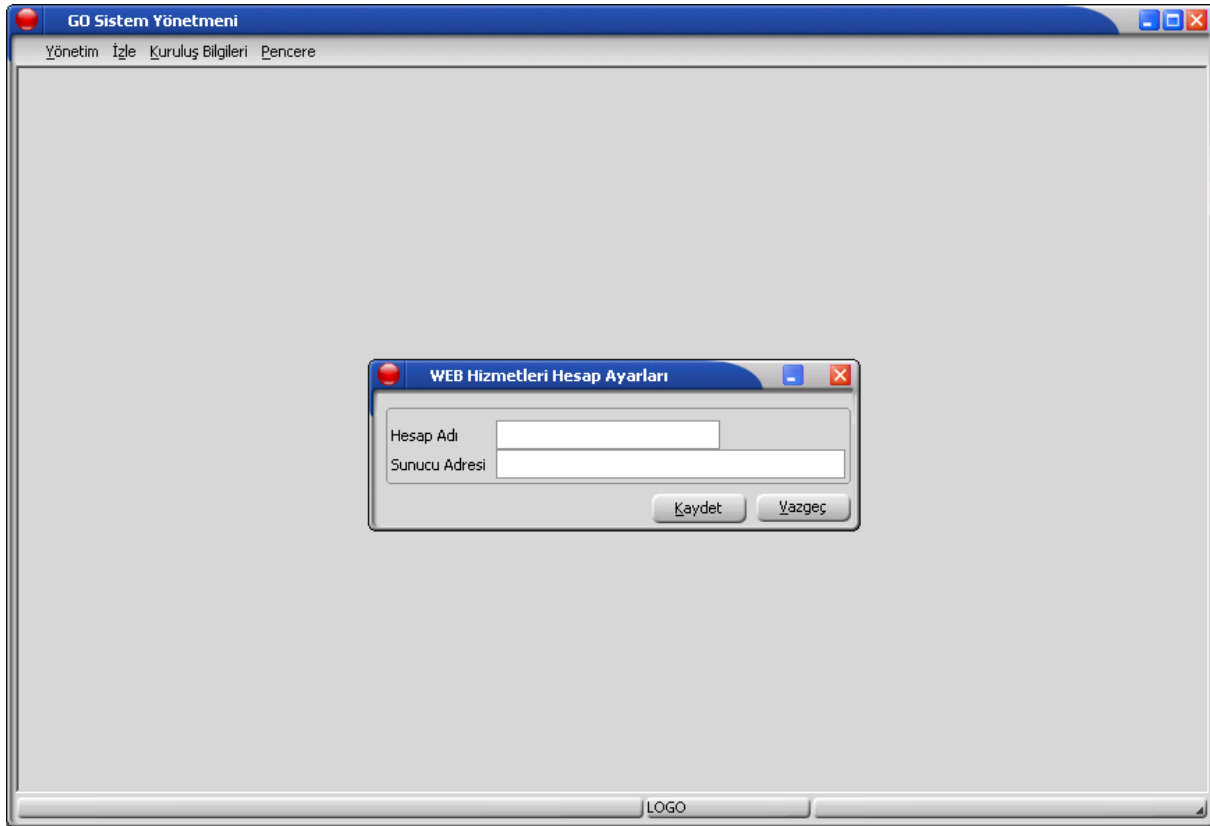
The screenshot shows the 'Web Sayfası Tasarımı' (Web Page Design) application window. The window title is 'Web Sayfası Tasarımı'. The interface includes a top navigation bar with the following tabs: 'Genel Bilgiler', 'Duyurular', 'Kampanyalar', 'Linkler', and 'Finansal Tablolar'. Below the tabs, there is a table with the following columns: 'Finansal Tablo', 'Başlık', 'Açıklama', and 'Dosya Adı'. The table contains the following rows:

Finansal Tablo	Başlık	Açıklama	Dosya Adı
Bilanço Tablosu			...
Kar/Zarar Tablosu			
Satışların Maliyeti Tablo			
Fon Akış Tablosu			
Nakit Akış Tablosu			
Kar Dağıtım Tablosu			

At the bottom of the window, there are two buttons: 'Kaydet' (Save) and 'Vazgeç' (Cancel). The window also has a top bar with a red, yellow, and green icon, and a blue title bar with standard window controls (minimize, maximize, close).

WEB Hesabı ayarları

Web hesabı ayarlarının kaydedilmesinde kullanılır. Sistem Yönetmeni program bölümünde Kuruluş Bilgileri seçeneği altında yer alır.



Go WebMaster

GO program bölümünde Araçlar menüsündeki WEB Yayınlama seçeneği ile ekrana gelen GO WEBMaster site hazırlama sihirbazını kullanarak sitenizi hazırlayabilirsiniz.



Sihirbaz size adım, adım yapmanız gereken işlemleri gösterecektir.

Go Webmaster'ı kullanabilmem için ne yapmalıyım?

Öncelikle firma verilerinizi *Go Sistem Yönetmeni* programından doğru ve eksiksiz giriniz. Ana menüden 'Yönetim > Web Sayfası Tasarımları' seçeneğini seçerek firmanız için yeni bir kayıt oluşturunuz. Şirket tarihçesi ve giriş sayfası gibi metinleri web'de yayınlanmasını istediğiniz şekilde giriniz. Bu ekrandan şirketinize ait duyuru ve haberleri de girebilirsiniz. Aynı ekrandan yayınlamak istediğiniz başlıkları seçebilirsiniz.

Go Sistem Yönetmeni'nde verileri girdikten sonra ne yapmalıyım?

Eğer malzeme ve referans gibi başlıkların web'de yayınlanmasını istiyorsanız *Go* içerisinde malzeme ve referans cari hesaplarını tanımlayınız. Web sayfanızın hoş ve zengin görünmesi için lütfen malzeme ve referans cari hesap kayıtlarınızda resim kullanınız.

Malzeme kartını Web'de en iyi görünmesi için nasıl tanımlamayım?

Malzeme kartını Web'de en iyi görünmesi için nasıl tanımlamayım?

Malzeme kartı içerisinde artık iki farklı resim girilebiliyor. Bu resimlerden ilki (soldaki) büyük boyutlarda (tercihen 600x360), ikincisi (sağdaki) küçük boyutlarda (tercihen 140x90) olması görüntünün en iyi gösterilmesine yardımcı olur. Malzeme detay bilgilerinin girilmesi hem görüntü için hem de bilgi vermek açısından tavsiye olunur. Malzeme kartının web'de görüntülenebilmesi için kart üzerindeki '*E-mağazada erişilebilir*' seçeneğinin işaretli olduğundan emin olunuz.

Malzeme kartlarını yukarıdaki gibi tanımlamam web'de görünmesi için yeterli midir?

Go içerisindeki 'Stok > Ürün Katalogu' menüsü seçilerek bir ürün kategorisi tanımlanması ve bu kaydın *Web'de kullanılsın* seçeneğinin işaretli olması gereklidir. İsteddiğiniz malzeme kartlarını ürün kategorisine çağırarak malzeme kartının web'de görüntülenmesi sağlayabilirsiniz. Bu işlem ile sadece istediğimiz malzemeleri web'de yayımlayabilir, şirket içerisinde kalmasını istediğiniz kayıtları dış dünyaya kapatabilirsiniz.

Referans cari hesap nasıl tanımlayabilirim?

Go içerisindeki 'Cari Hesap > Cari Hesaplar' menüsü seçilerek var olan bir kayıt seçilir ya da yeni kayıt oluşturulur. *Ticari Bilgiler* sekmesinde bulunan *Referans Listesine Ekle* seçeneğini seçmeniz yeterli olacaktır. Bu seçeneğin hemen yanında bulunan *Yorum ve Açıklama* alanlarının doldurulması tavsiye olunur.

Bütün yazılanları yaptım, şimdi ne yapmalıyım?

Bu durumda doğru yerdesiniz, *Sonraki* düğmesine basarak kayıt sayfasına gidiniz. Bu sayfada dizin adı olarak Logo Web dünyasında almak istediğiniz adı seçiniz. Şirket adınız örneğin 'Çalışkan Market' ise, 'caliskan' adını kullanabilirsiniz. Aynı isim başkası tarafından alınmış ise sonuna bir ya da birkaç harf/rakam ekleyerek tekrar deneyiniz.